



GRUPO - 02

PARTE 1: Redação

PARTE 2: Português/Literatura – Língua Estrangeira (Inglês - Espanhol)

PARTE 3: Matemática – Biologia – Química e Física

01. Só abra este caderno após ler todas as instruções e quando for autorizado pelos fiscais da sala.
02. Preencha os dados pessoais.
03. Autorizado o início da prova, verifique se este caderno contém o Tema da Redação e 57 (cinquenta e sete) questões, sendo 17 (dezesete) de Português/Literatura, 08 (oito) de Língua Estrangeira (Inglês ou Espanhol) 08 (oito) de Matemática, 8 (oito) de Biologia, 8 (oito) de Química e 08 (oito) de Física. Se o Caderno de Provas não estiver completo, exija outro do fiscal da sala.
04. As questões de Língua Estrangeira (Inglês e Espanhol) estão numeradas de 18 a 25. Responda somente a prova de Língua Estrangeira correspondente a sua opção, feita no ato de inscrição.
05. Todas as questões de múltipla escolha apresentam como resposta uma alternativa correta.
06. Ao receber a folha de respostas, confira o nome da prova, o seu nome e o número de inscrição. Qualquer irregularidade observada, comunique imediatamente ao fiscal.
07. Assinale a resposta de cada questão no corpo da prova e, só depois, transfira os resultados para a folha de respostas.
08. Para marcar a folha de respostas, utilize apenas caneta esferográfica preta e faça as marcas de acordo com o modelo (●). A marcação da folha de respostas é definitiva, não admitindo rasuras.
09. Só marque uma resposta para cada questão.
10. Não risque, não amasse, não dobre e não suje a folha de respostas, pois isto poderá prejudicá-lo.
11. Os fiscais não estão autorizados a emitir opinião nem a prestar esclarecimentos sobre o conteúdo das provas. Cabe única e exclusivamente ao candidato interpretar e decidir.
12. Se a Comissão verificar que a resposta de uma questão é dúbia ou inexistente, a questão será posteriormente anulada, e os pontos a ela correspondentes, distribuídos entre as demais.

Nome: _____ Inscrição: _____

Identidade: _____ Órgão Expedidor: _____

Assinatura: _____

COMISSÃO DE PROCESSOS
SELETIVOS E TREINAMENTOS

Fone: (81) 3412-0800

Fax: (81) 3412-0805



TEXTO 1

A mercadoria alucinógena

Enquanto o consumidor imagina que é um ser racional, dotado de juízo e de bom senso, a publicidade na TV abandona progressivamente essa ilusão. Em vez de argumentar para a razão do telespectador, ela apela para as sensações, para as revelações mágicas mais impossíveis. A marca de chicletes promete transportar o freguês para um tal “mundo do sabor” e mostra o garoto-propaganda levitando em outras esferas cósmicas. O adoçante faz surgirem do nada violinistas e guitarristas. O guaraná em lata provoca visões amazônicas no seu bebedor urbano, que passa a enxergar um índio, com rosto pintado de bravura, no que seria o pálido semblante de um taxista. Seria o tal refrigerante uma versão comercial das beberagens do Santo Daime? Não, nada disso. São apenas os baratos astrais da nova tendência da publicidade. Estamos na era das mercadorias alucinógenas. Imaginariamente alucinógenas.

É claro que ninguém há de acreditar que uma goma de mascar, um adoçante, ou um guaraná proporcionem a transmigração das almas. Ninguém leva os comerciais alucinógenos ao pé da letra, mas cada vez mais gente se deixa seduzir por eles. É que o encanto das mercadorias não está nelas, mas fora delas – e a publicidade sabe disso muito bem. Ela sabe que esse encanto reside na relação imaginária que ela, publicidade, fabrica entre a mercadoria e seu consumidor. Pode parecer um insulto à inteligência do telespectador, mas ele bem que gosta. É tudo mentira, mas é a maior viagem, bicho. A julgar pelo crescimento dessas campanhas, o público vibra ao ser tratado como quem se esgueira pelos supermercados à cata de alucinações.

Por isso, a publicidade se despe momentaneamente de sua alegada função cívica – a de informar o comprador para que ele exerça o seu direito de escolha consciente na hora da compra – e apenas oferece o transe, a felicidade etérea, irreal e imaterial, que nada tem a ver com as propriedades físicas (ou químicas) do produto. A publicidade é a fábrica do gozo fictício – e este gozo é a grande mercadoria dos nossos tempos, confortavelmente escondida atrás das bugigangas oferecidas. Quanto ao consumidor, compra satisfeito a alucinação imaginária. Ele também está cercado de muito conforto, protegido pela aparência de razão que todos fingem ser sua liberdade. Supremo fingimento. O consumidor não vai morrer de overdose dessa droga. Ele só teme ser barrado nos portais eletrônicos do imenso festim psicodélico. Morreria de frio e de abandono. Ele só teme passar um dia que seja longe do seu pequeno gozo alucinado.

(Eugênio Bucci. *Veja*. São Paulo: Abril, São Paulo, 29 abr. 1998.)

01. O autor do Texto 1 teve a pretensão de advertir o consumidor para:

- A) o perigo do uso de drogas, que prometem uma felicidade e um gozo etéreo, embora sejam irreais e imateriais.
- B) o risco de se comprar em demasia alimentos industrializados, como chicletes, adoçantes e bebidas alucinógenas.

- C) a falta de proteção que é dada ao consumidor nos espaços dos supermercados, cheios de mercadorias e bugigangas.
- D) a imensa variedade e novidade de marcas de produtos disponíveis nos supermercados, o que pode confundir o consumidor.
- E) a cilada escondida nas ofertas de produtos de consumo, apresentados em campanhas que lhes atribuem poderes mágicos.

02. De acordo com o Texto 1, a função cívica da publicidade consiste em:

- A) apelar para o mundo das sensações do consumidor no sentido de que sejam reveladas as vantagens de cada produto.
- B) oferecer dados sobre as propriedades físicas ou químicas dos produtos que estão à espera dos compradores.
- C) deixar o consumidor informado a fim de que, na hora da compra, ele possa fazer, livremente, escolhas conscientes.
- D) seduzir o consumidor para que ele exerça seu direito de procurar a experiência do gozo fictício e imaginário.
- E) proporcionar aos compradores a chance de aderirem, confortavelmente e em portais eletrônicos, às novas tendências consumistas.

03. Para o autor do Texto 1, “a grande mercadoria dos nossos tempos”:

- 1) são as bugigangas expostas nos supermercados.
- 2) são as mercadorias oferecidas nos portais eletrônicos.
- 3) é o ‘gozo fictício’ propagado pela publicidade.

Está(ão) correta(s):

- A) 1, 2 e 3
- B) 1 e 2
- C) 1 e 3 apenas
- D) 1 apenas
- E) 3 apenas

04. Considerando o tema central do Texto 1, podemos identificar o trecho que encerra uma de suas passagens mais significativas. Esse trecho está na alternativa:

- A) “É claro que ninguém há de acreditar que uma goma de mascar, um adoçante, ou um guaraná proporcione a transmigração das almas”.
- B) “A marca de chicletes promete transportar o freguês para um tal “mundo do sabor” e mostra o garoto-propaganda levitando em outras esferas cósmicas”.
- C) “A julgar pelo crescimento dessas campanhas, o público vibra ao ser tratado como quem se esgueira pelos supermercados à cata de alucinações”.
- D) “A publicidade é a fábrica do gozo fictício – e este gozo é a grande mercadoria dos nossos tempos, confortavelmente escondida atrás das bugigangas oferecidas”.
- E) “Ele [o consumidor] só teme ser barrado nos portais eletrônicos do imenso festim psicodélico. Morreria de frio e de abandono”.

05. Na verdade, o Texto 1:

- A) é contra toda e qualquer investida da publicidade televisiva.
- B) faz restrição à publicidade que cria expectativas utópicas.
- C) defende a publicidade exposta nos portais eletrônicos.
- D) crê que os programas de TV costumam fazer revelações mágicas.
- E) aponta para o consumidor os riscos do uso excessivo de produtos químicos.

06. Analise o seguinte trecho do Texto 1: “A marca de chicletes promete transportar o freguês para um tal “mundo do sabor” e mostra o garoto-propaganda levitando em outras esferas cósmicas. O adoçante faz surgirem do nada violinistas e guitarristas. O guaraná em lata provoca visões amazônicas no seu bebedor urbano, que passa a enxergar um índio, com rosto pintado de bravura, no que seria o pálido semblante de um taxista”. Esse trecho:

- 1) está expresso em ‘discurso direto’: pode-se reconhecer a voz do ‘freguês’, do ‘garoto-propaganda’, de ‘violinistas e guitarristas’, e do ‘índio’.
- 2) é eminentemente descritivo: cada objeto é apresentado em suas particularidades.
- 3) corrobora a interpretação central atribuída à publicidade criadora de sonhos utópicos.
- 4) guarda harmonia com a ideia de que somos assediados por informações mágicas: vejamos as expressões ‘esferas cósmicas’, ‘surgir do nada’, ‘provocar visões’.
- 5) tem como finalidade exaltar a bravura do índio e a contrapor à pouca coragem do homem urbano, representado aqui na figura do taxista.

Estão corretas:

- A) 1, 2, 3, 4 e 5
- B) 1, 2, 3 e 4 apenas
- C) 2, 3 e 4 apenas
- D) 1, 3 e 5 apenas
- E) 2, 4 e 5 apenas

07. A coesão do texto resulta, entre outros fatores, das relações semânticas que são estabelecidas entre partes do texto. No texto em análise, podemos identificar como recursos coesivos:

- 1) as sucessivas retomadas pronominais, (ver as ocorrências do pronome ‘ele’ no final do último parágrafo).
- 2) a repetição da palavra ‘publicidade’, da palavra ‘consumidor’, palavras ligadas ao tema central do texto.
- 3) a ocorrência da expressão ‘Por isso’, no início do terceiro parágrafo, sinalizando um nexos com o parágrafo anterior.
- 4) o uso de palavras eruditas, como ‘esgueira’, ‘psicodélico’, ‘etéreo’, ‘festim’ etc.

Estão corretas:

- A) 1 e 3 apenas
- B) 1, 2 e 3 apenas
- C) 1 e 4 apenas
- D) 2 e 3 apenas
- E) 1, 2, 3 e 4

08. Observe o trecho: “Ninguém leva os comerciais alucinógenos ao pé da letra, mas cada vez mais gente se deixa seduzir por eles”. A palavra grifada:

- A) é um conectivo que relaciona dois segmentos com valor de oposição.
- B) poderia ser substituída pela expressão causal ‘visto que’.
- C) tem o mesmo sentido da conjunção conclusiva ‘logo’.
- D) é comparativa e concorre para a criação de uma metáfora.
- E) faz parte da expressão aditiva ‘não só ... mas também’.

09. A concordância verbo-nominal representa, em nossa língua, uma exigência da adequação do texto aos níveis formais da comunicação. Nesse sentido, identifique a alternativa em que essa concordância foi inteiramente respeitada.

- A) Nenhum dos consumidores imaginam que a publicidade da TV tenta progressivamente tratá-lo fora da racionalidade.
- B) No século passado, haviam consumidores que aceitavam, incondicionalmente, a publicidade da TV.
- C) Consumidor que concebe a publicidade da TV como uma fonte de apelos irracionais, sempre existiu.
- D) Qual das agências de TV respeitam a função cívica da publicidade?
- E) Foi proposto duas novas regras para a publicidade: só a verdade; nada de apelos demasiado contundentes.

10. A série em que todas as palavras apresentam um prefixo que expressa um sentido de negação consta na alternativa:

- A) imaginariamente, alucinógenas, injetável
- B) inabilidade, irracionalidade, irreversível
- C) ilusão, inalação, transmigração
- D) inflamável, insulto, emergente
- E) invasão, imersão, imposição

TEXTO 2

_ Nosso modo de vida nesta casa sempre me deixou tonta e incerta sobre a realidade das coisas. Até me faz lembrar aquele caso do filósofo chinês.

_ Qual deles?

_ Aquele filósofo ou poeta chinês, já não me lembro, que passou a vida sonhando que era borboleta, e durante todo o sonho viveu a vida das borboletas, com ideiazinhas de borboleta, comidinhas de borboleta, tudo de borboleta, com a maior clareza e perfeição. Quando acordou e se viu outra vez homem, caiu na dúvida: "Serei eu uma borboleta que está sonhando que é homem, ou sou um homem que sonhou que era borboleta?" E por mais que pensasse nisso nunca pôde saber com certeza se era realmente uma borboleta que sonhava ser homem ou um homem que havia sonhado ser borboleta.

(Monteiro Lobato. *A chave do tamanho*. SP: Brasiliense, 1964.).

11. Os Textos 1 e 2 têm alguma coisa em comum. Por exemplo:

- A) nos dois textos, pode-se constatar o uso do discurso direto, com todas as normas textuais que regem esse tipo de discurso.
- B) os dois textos são do tipo expositivo, com a clara função de apresentar aos leitores o desenvolvimento de um conceito.
- C) ambos exploram a capacidade do homem de 'sonhar', embora, no primeiro, existem interesses práticos para o 'sonho', que é, assim, fabricado intencionalmente.
- D) os dois textos são de autores brasileiros, representativos da primeira geração dos modernistas de vanguarda.
- E) o primeiro e o segundo texto constituem exemplares de textos narrativos, com personagens e cenários bem definidos.

12. Releia o seguinte trecho: "Aquele filósofo ou poeta chinês, [...], que passou a vida sonhando que era borboleta, e durante todo o sonho viveu a vida das borboletas, com ideiazinhas de borboleta, comidinhas de borboleta, tudo de borboleta, com a maior clareza e perfeição".

O uso do diminutivo nesse trecho:

- A) corresponde a um sentido pejorativo.
- B) expressa um valor de ironia e sarcasmo.
- C) provoca um efeito humorístico.
- D) tem um valor claramente afetivo.
- E) fere a norma culta da língua.

13. Pelo Texto de Monteiro Lobato (texto 2), podemos concluir que a função primordial da Literatura é:

- A) informar os leitores acerca dos acontecimentos do dia a dia: dos mais sérios aos mais triviais.
- B) provocar emoções nos leitores por evocar uma representação simbólica do mundo.
- C) promover a ética social e a correta participação das pessoas em seus grupos de vivência.
- D) fortalecer os ideais da democracia cristã e do respeito aos outros, iguais e diferentes.
- E) divulgar os feitos heróicos do povo, assim como fez Mário de Andrade em *Macunaíma*.

14. O ideal de definir uma identidade nacional, o empenho por valorizar a terra e a cultura brasileira, inclusive a figura do índio na construção da nacionalidade, foram pretensões do projeto literário do:

- A) Barroco: basta lembrar a produção lírica de Gregório de Matos.
- B) Arcadismo: Padre Antônio Vieira, em seus brilhantes *Sermões*, representa um expoente desse período.
- C) Romantismo: Gonçalves Dias e José de Alencar são dois de seus grandes representantes.
- D) Naturalismo: Machado de Assis é o grande destaque dessa escola.
- E) Simbolismo: Monteiro Lobato (na prosa) e Cruz e Souza (na poesia) conseguiram alcançar a pretensão de criar a 'alma nacional'.

TEXTO 3

Construção

[...]

Subiu a construção como se fosse máquina
Ergueu no patamar quatro paredes sólidas
Tijolo com tijolo num desenho mágico
Seus olhos embotados de cimento e lágrima
Sentou pra descansar como se fosse sábado
Cameu feijão com arroz como se fosse
um príncipe
Bebeu e soluçou como se fosse um naufrago
Dançou e gargalhou como se ouvisse música
E tropeçou no céu como se fosse um bêbado
E flutuou no ar como se fosse um pássaro
E se acabou no chão feito um pacote flácido
Agonizou no meio do passeio público
Morreu na contramão atropalhando o tráfego

(Chico Buarque. *Construção*. Rio de Janeiro. Universal, 1971. Fragmento).

15. O poema de Chico Buarque, na sua detalhada descrição do trabalhador da construção civil, guarda semelhança com:

- 1) o romance urbano do Romantismo, que prima pela representação dos costumes da elite brasileira.
- 2) o romance do Naturalismo, pois procura perceber a realidade com um olhar racional e objetivo, um olhar fotográfico.
- 3) o projeto literário da primeira geração modernista, pois, tentando aproximar a fala da escrita, prima pela liberdade formal.

Está(ão) correta(s):

- A) 1 e 2 apenas
- B) 1, 2 e 3
- C) 1 e 3 apenas
- D) 2 apenas
- E) 3 apenas

16. Entre os grandes representantes da poesia brasileira do século XX, merecem ser citados:

- 1) Carlos Drummond de Andrade, com suas obras *Sentimento do mundo*; *A rosa do povo*; *Claro Enigma*.
- 2) Cecília Meireles, de cuja autoria é livro *O Romanceiro da Inconfidência*.
- 3) José Bento Monteiro Lobato, que se destacou na literatura infantil com o livro de poesia *A chave do tamanho*.
- 4) Manuel Bandeira, Mário de Andrade, Oswald de Andrade: com a produção de vanguarda que caracterizou a abertura do movimento modernista brasileiro.
- 5) Casimiro de Abreu, que sofreu grande influência de outros poetas portugueses.

Estão corretas:

- A) 1, 2 e 4 apenas
- B) 1, 2 e 3 apenas
- C) 1, 4 e 5 apenas
- D) 3, 4 e 5 apenas
- E) 1, 2, 3, 4 e 5

17. *Morte e vida severina*, a mais conhecida obra de João Cabral de Melo Neto, constitui:

- 1) um poema inspirado na cena bíblica do nascimento de Cristo, representada pelo nascimento do filho de um carpinteiro pernambucano.
- 2) um símbolo do drama vivido pela população das regiões nordestinas castigadas pelas estiagens prolongadas.
- 3) um canto de revolta do homem do campo, representado por Severino, que responsabiliza, explicitamente, os governos locais da época pela miséria do Nordeste..
- 4) uma peça, cujo título altera a classificação regular das palavras na gramática: '*severina*' passa de substantivo próprio para adjetivo qualificativo.

Estão corretas:

- A) 1, 2 e 3 apenas
- B) 1 e 2 apenas
- C) 3 e 4 apenas
- D) 1, 2 e 4 apenas
- E) 1, 2, 3 e 4

Working to end impunity

Grave child rights violations in situations of armed conflict represent a profound challenge to the international legal order. The normative infrastructure for the protection of children is both robust and comprehensive and enjoys an unprecedented consensus among Member States. However, running counter to this is the shocking reality that in far too many situations of armed conflict children are routinely brutalized and their most fundamental rights contravened. It is critical, therefore, for the international community to remain steadfast, resolute and focused on ensuring accountability and fighting impunity for grave violations.

In recent years the international community has witnessed some unprecedented initiatives to address impunity. These examples serve as a powerful deterrent by putting those who commit violations on notice. It is evident that perpetrators are taking note. In the age of global media and information, the arrest and trial of individuals such as Thomas Lubanga, Charles Taylor and Jean Pierre Bemba register with commanders and warlords across the globe. These actions by international justice mechanisms, as well as initiatives such as the Secretary-General's annual listing of violators and the concern and commitment of the Security Council expressed in its resolutions and emerging institutional arrangements to address grave child rights violations, serve as leverage to bring parties into compliance.

However, it must be recognized that the successes that we have had in engendering compliance thus far have been based on a credible threat of action by international actors, including the Security Council. More must be done to systematize and activate the full range of options available to the international community to ensure more robust action against recalcitrant violators.

It cannot be stressed strongly enough that action at the international level must be underpinned by a commitment to address impunity at the national level. Member States, as a matter of most urgent priority, must ensure that they undertake appropriate reforms of national legislation for the protection of children so as to bring their laws into line with their international obligations.

Adaptado de:

(<<http://www.un.org/children/conflict/english/workingtoendimpunity.html>> Acessado em 8 de janeiro de 2009).

Answer the following 4 questions based on Text 1.

18. Children's most fundamental rights in armed conflicts are

- A) routinely advocated and respected in every situation.
- B) more often than not disrespected and children suffer a lot.
- C) normally contravened but children are not physically hurt.
- D) always backed up by those parties involved in the conflict.
- E) never taken into consideration in whichever situation.

19. The initiatives taken in order to address impunity in recent years have

- A) had a positive influence on a global basis.
- B) not produced the desired effects so far.
- C) been totally ignored by perpetrators.
- D) proven to be sufficient to fight impunity.
- E) done away with impunity in every situation.

20. National legislation for the protection of children and international obligations

- A) ought to clash.
- B) need not be in harmony.
- C) should be different.
- D) cannot be related.
- E) must coincide.

21. Action at the international level

- A) dismisses actions taken at the national level.
- B) can only be efficient if actions at the national level fail.
- C) must be backed up by actions at the national level.
- D) undermines actions against impunity at the national level.
- E) must be taken before actions at the national level.

Text 2

The Medical Benefits of Bananas Are Many

Fruits and vegetables are an important part of a healthy diet and the medical benefits of some fruit are great, especially bananas!

Partly because they aid in the body's retention of calcium, nitrogen, and phosphorus, which all work to build sound and regenerated tissues, the medical benefits of bananas are many.

One of the medical benefits of bananas is they can be used to fight against intestinal disorders, including ulcers. Bananas are one of the only fruits that can be safely consumed by ulcer patients. Bananas neutralize the acidity of gastric juices, thus reducing ulcer irritation by coating the lining of the stomach. Not only can bananas relieve painful systems of ulcers, and other intestinal disorders, but they can also promote healing.

Another of the many medical benefits of bananas includes using them as a treatment for burns and wounds. By beating a ripe banana into a pasty substance, and spreading it over a burn or wound, it can give immediate pain relief! The banana paste should be covered by a cloth bandage for best results. Even the leaves of a banana tree can be used as a cool compress for burns or wounds.

Other medical benefits of bananas include aiding in:

- constipation and diarrhea relief
- treatment of arthritis
- treatment of anemia

With so many medical benefits, bananas are quickly becoming the most popular fruit in America. Like no other fruit, bananas contain no fat, sodium, or cholesterol. On top of being a healthy part of any daily diet, there are many medical benefits of bananas.

(Disponível em: http://www.oohoi.com/natural%20remedy/everyday_food/Benefits-of-Bananas.htm Acessado em: 20 de janeiro de 2010).

Answer the following 4 questions based on Text 2.

22. It is argued that

- A) fruits and vegetables are part of a feeble diet.
- B) there are fruits whose medical benefits are terrific.
- C) bananas are the least nourishing of all fruits.
- D) healthy diets include vegetables but leave fruits out.
- E) all fruits have extraordinary medical benefits.

23. Bananas are said to have medical benefits partly because

- A) they help the body release calcium, nitrogen and phosphorus.
- B) they help cause intestinal disorders in ulcer patients.
- C) nitrogen, calcium and phosphorus are found in them.
- D) they help retain important tissue regenerating substances.
- E) their tissues are all regenerating and very soundly built.

24. One can relieve a wound or burn pain by

- A) smearing banana paste over the damaged area.
- B) slicing a banana and covering the damaged area with it.
- C) covering the bandage cloth with banana paste.
- D) spreading the banana peel over the damaged area.
- E) eating as many ripe bananas as possible.

25. It is asserted that

- A) constipation, diarrhea, arthritis and anemia are all due to the consumption of banana.
- B) contrary to other fruits, banana has the lowest rates of sodium, fat and cholesterol.
- C) banana helps fight diseases such as arthritis, anemia and constipation and diarrhea.
- D) the banana tree leaves play no role in helping to relieve pain in burns and wounds.
- E) banana has become one of the least popular fruits in the United States of America.

Adquisición del lenguaje

Clásicamente se distinguen dos períodos en el desarrollo de la actividad verbal: la primera, prelingüística, recubre aproximadamente los diez primeros meses de vida. En esta actividad buco-fonatoria se distinguen vagidos y chasquidos, que son manifestaciones respiratorias; después, hacia el tercer mes, sobrevienen lalaciones, que contienen posibilidades de expresión sonoras más extensas que las utilizadas, más tarde, en el lenguaje. El segundo período lingüístico empieza hacia el final del primer año. El niño empieza a manifestar cierta comprensión del comportamiento de comunicación del adulto hacia él (al principio, los signos del lenguaje del adulto sin duda tienen un papel tan importante como todas las demás señales expresivas que acompañan la conducta del adulto). Es en el curso de este segundo año cuando se constituye una actividad indiscutiblemente verbal. La adquisición de una parte del lenguaje es, pues, un fenómeno muy rápido.

La comprobación de que todo niño, sea cual fuere el modo lingüístico donde se encuentra, aprende espontáneamente a hablar, mientras que los niños sordos o que viven exclusivamente con padres mudos no aprenden a hablar, llevó a la conclusión algo apresurada de que el niño adquiere su lengua materna por simple imitación del adulto. Se pensaba que entre los sonidos que produce espontáneamente, el niño reconoce los producidos por el adulto y así acaba produciendo sólo estos últimos. El aprendizaje de la lengua se representaba entonces como una serie de intentos de imitación, reforzados cuando se asemejan a las producciones adultas, eliminados cuando difieren de ellas. Por discriminaciones sucesivas y por asociaciones entre patrones sonoros y situaciones u objetos, después por asociaciones entre patrones sonoros, el aprendizaje del lenguaje encontraba una explicación conforme a las primeras teorías de los psicólogos sobre el comportamiento, basadas en la noción de hábitos. Como estos hábitos podían ser más o menos complejos, tenían por esquema representativo general el del reflejo condicionado.

Análisis más agudos de las producciones vocálicas, de las producciones lingüísticas en diferentes edades y de las condiciones necesarias para la adquisición, y sobre todo, el influjo que ejercieron sobre los psicólogos los estudios lingüísticos sobre la estructura del lenguaje, hicieron que se revisaran por completo los problemas relativos al desarrollo de las coordinaciones intralingüísticas. El problema consistía ahora en dar cuenta de la adquisición de la posibilidad de “producir” frases, tanto en el momento de la codificación como en el de la decodificación.

(Ducrot & Todorov, *Diccionario Enciclopédico de las Ciencias del Lenguaje*).

18. El tema fundamental que en el texto se trata es:

- A) una llamada de atención hacia los niños portadores de deficiencia (sordomudos).
- B) un alegato a favor de la diversidad: la adquisición de la lengua materna puede producirse de forma diversa.
- C) una crítica a las teorías lingüísticas más modernas que desdichan las investigaciones de los psicólogos.

- D) una descripción de la evolución que sobre el concepto de adquisición del lenguaje se ha producido en la teoría lingüística.
- E) una descripción minuciosa de los diferentes períodos en la adquisición del lenguaje, desde los primeros meses de vida hasta la edad adulta.

19. Según lo expuesto por los autores del texto, es correcto afirmar que:

- 1) vagidos y chasquidos forman parte de la actividad verbal.
- 2) la primera etapa de la adquisición del lenguaje cubre los primeros diez meses de vida.
- 3) en la segunda etapa de adquisición, son importantes los signos lingüísticos del adulto.
- 4) en el segundo año de vida, puede hablarse de la existencia de actividad verbal.
- 5) las lalaciones pertenecen a la segunda etapa del desarrollo del lenguaje.

Son correctas:

- A) 1, 2, 3, 4 y 5
- B) 2, 3 y 4 solamente
- C) 1, 2 y 3 solamente
- D) 4 y 5 solamente
- E) 1 y 3 solamente

20. Las teorías clásicas que trataban del proceso de adquisición del lenguaje:

- A) rechazaban desde el primer momento el concepto de mera imitación.
- B) no se basaban en el esquema del reflejo condicionado
- C) estaban basadas en la noción de hábito.
- D) observaron la no espontaneidad en el aprendizaje de la lengua por parte del niño.
- E) no consideraban el proceso de adquisición en los sordos.

21. En el segundo párrafo del texto aparece la siguiente frase: “el niño reconoce los sonidos producidos por el adulto y así acaba produciendo sólo estos últimos”. A propósito de la palabra que aparece subrayada, es correcto afirmar que:

- 1) podría aparecer, con el mismo valor, escrita sin acento.
- 2) podría ser sustituida por la palabra “solamente”.
- 3) si estuviera escrita sin acento, el sentido de la frase cambiaría.
- 4) tanto si la palabra va acentuada o no, puede ser sustituida por “únicamente”.
- 5) la acentuación o no de la palabra depende del estilo del autor y del género textual.

Son correctas:

- A) 2 y 3 solamente
- B) 1, 2 y 3 solamente
- C) 3 y 4 solamente
- D) 1, 2, 3, 4 y 5
- E) 1 y 5 solamente

MATEMÁTICA

22. En diversos pasajes del texto aparecen, entre otras, las siguientes formas verbales: *empieza, tienen, constituye, adquiere*. Señale cuáles de las siguientes series verbales son correctas.

- 1) empezaron – tuvieron – constituya – adquieran
- 2) empecé – tendrán – constituirán – adquirirán
- 3) empiece – tenga – constituimos – adquirieron
- 4) empezaré – tuvo – constituyeran – adquieran
- 5) empieza – tenían – constituías – adquieran

Son correctas:

- A) 1, 2, 3, 4 y 5
- B) 2 y 5 solamente
- C) 1, 2 y 3 solamente
- D) 3, 4 y 5 solamente
- E) 3 y 4 solamente

23. En el segundo párrafo del texto, aparece la siguiente secuencia: “el aprendizaje del lenguaje encontraba una explicación conforme a las primeras teorías de los psicólogos”. La expresión que aparece subrayada, podría ser sustituida, sin cambio de sentido, por:

- 1) según
- 2) de acuerdo con
- 3) mientras que
- 4) a propósito de
- 5) envasada en

Son correctas solamente:

- A) 1, 2 y 3
- B) 2 y 4
- C) 1 y 5
- D) 2, 4 y 5
- E) 1 y 2

24. Indique, relacionando las columnas que aparecen a continuación, cuáles serían los vocablos y expresiones equivalentes a las siguientes palabras y expresiones españolas que aparecen en el texto, considerando siempre el sentido que poseen en el contexto específico en que aparecen.

- | | |
|---------------|---------------------|
| 1) desarrollo | () começa |
| 2) agudo | () desenvolvimento |
| 3) mientras | () estalo |
| 4) empieza | () preciso |
| 5) chasquido | () enquanto |

La secuencia correcta es:

- A) 4, 1, 5, 3, 2
- B) 4, 1, 3, 5, 2
- C) 3, 5, 1, 2, 4
- D) 4, 1, 5, 2, 3
- E) 1, 5, 3, 4, 2

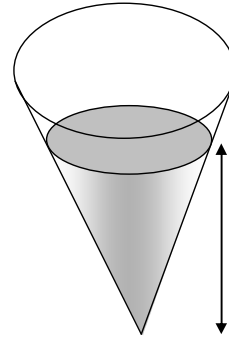
25. En el segundo párrafo del texto aparece la siguiente secuencia: “sea cual fuere el modo lingüístico donde se encuentra”. En la expresión subrayada, la segunda de las formas verbales podría haberse expresado también en español:

- A) sea cual fuese
- B) sea cual fuera
- C) sea cual sea
- D) sea cual habría sido
- E) sea cual había sido

26. Para construir uma parede, um mestre de obras pretende contratar 2 pedreiros. Um dos pedreiros constrói a parede em 18 horas, enquanto o outro constrói a parede em 20 horas, se trabalharem sozinhos. Quando trabalham juntos, eles assentam, por hora, 8 tijolos a menos do total que assentariam trabalhando sozinhos. Se, trabalhando juntos, os dois pedreiros concluíram o muro em 10 horas, quantos foram os tijolos assentados?

- A) 1400
- B) 1420
- C) 1440
- D) 1460
- E) 1480

27. Um cone reto, com altura medindo $30\sqrt{2}$ cm, tem metade do seu volume preenchido com água, como ilustrado abaixo. Qual a altura do nível de água?



- A) 22cm
- B) 24cm
- C) 26cm
- D) 28cm
- E) 30cm

28. Júnior começou a pintar uma cerca às 8h00. Às 10h00, um terço da cerca estava pintado, e Daniel começou a pintar a cerca junto com Júnior. Às 11h00, quatro quintos da cerca estavam pintados, e o resto foi pintado por Daniel, pois Júnior precisou se ausentar. A que horas Daniel terminou de pintar a cerca?

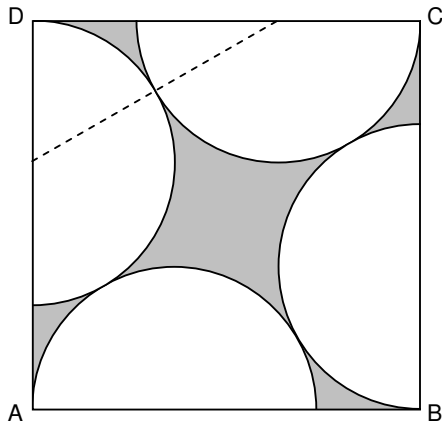
- A) 11h20
- B) 11h25
- C) 11h30
- D) 11h35
- E) 11h40

29. Qual dígito ocupa a centésima casa decimal na expansão decimal da fração $5/7$?

- A) 1
- B) 2
- C) 4
- D) 5
- E) 7

BIOLOGIA

30. Uma urna contém 10 cédulas sendo: 1 cédula de cem reais, 2 de cinquenta reais, 3 de 20 reais e 4 de 10 reais. Se uma pessoa, com os olhos vendados, retira, aleatoriamente e sem reposição, duas cédulas da urna, qual a probabilidade de a quantia obtida com as duas cédulas ser igual ou superior a cem reais?
- A) $2/9$
B) $1/5$
C) $2/11$
D) $1/6$
E) $2/13$
31. Um triângulo tem lados com medidas inteiras e perímetro 8. Qual a área do triângulo?
- A) 3
B) 2,9
C) $2\sqrt{2}$
D) $2\sqrt{3}$
E) 3,5
32. Na ilustração a seguir, ABCD é um quadrado, e os quatro arcos são semicircunferências de raio 2cm. Qual a área da região colorida?



- A) $8(2 + \sqrt{3} - \pi)\text{cm}^2$
B) $8(1 + \sqrt{3} - \pi)\text{cm}^2$
C) $8(7 - \sqrt{3} - \pi)\text{cm}^2$
D) $4(3 + \sqrt{3} - \pi)\text{cm}^2$
E) $4(7 - \sqrt{3} - \pi)\text{cm}^2$
33. Se o salário de Júnior em 2.000 era de R\$ 600,00 e foi ajustado, anual e cumulativamente, em 10%, qual o salário de Júnior em 2.010? (Dado: use a aproximação $1,1^{10} \approx 2,59$).
- A) R\$ 1.554,00
B) R\$ 1.560,00
C) R\$ 1.566,00
D) R\$ 1.572,00
E) R\$ 1.578,00

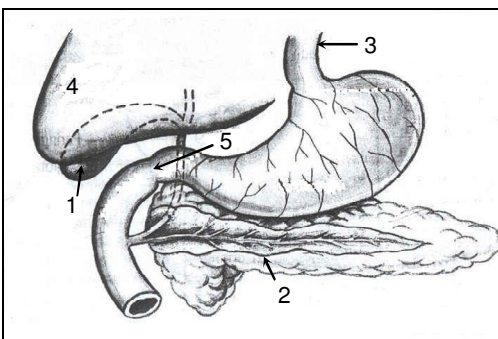
34. Quando se analisa o conteúdo de hemácias humanas, observa-se que a concentração de íon sódio (Na^+) desse conteúdo é muito menor do que a concentração de sódio no plasma sanguíneo do qual essas hemácias foram retiradas. Isso é determinado pela ocorrência de:
- A) difusão facilitada.
B) difusão simples.
C) pinocitose.
D) transporte ativo.
E) plasmólise.
35. O tecido observado no corpo humano e que tem a finalidade de dar combate aos micróbios e suas toxinas, impedindo que se espalhem por todo o organismo, é o:
- A) Cartilaginoso.
B) Adiposo.
C) Epidérmico.
D) Hepático.
E) Linfóide.
36. Na defesa do corpo humano, certas células têm funções importantes, exercendo seus papéis através da fagocitose e da produção de anticorpos. Tais células podem ser, respectivamente:
- A) macrófagos e linfócitos.
B) eritrócitos e plaquetas.
C) eosinófilos e macrófagos.
D) eritrócitos e basófilos.
E) basófilos e plaquetas.
37. Quando há deficiência no suprimento de oxigênio (anaerobiose) por um excessivo trabalho muscular, ocorre:
- A) a fusão de duas moléculas de ADP, dando origem a uma molécula de ATP e uma de AMP (adenosina monofosfato) para suprir a falta de energia.
B) que o ácido pirúvico resultante da glicólise é convertido em ácido láctico, relacionado à fadiga muscular.
C) que a fosfocreatina transfere um fosfato para o ADP citoplasmático, regenerando uma molécula energética de ATP.
D) a paralisação da glicólise; toda a energia é fornecida apenas pela cadeia respiratória, até que a fosfocreatina restabeleça a função contrátil do músculo.
E) que parte do ATP cede um radical fosfato (e com ele, energia) para uma substância, a fosfocreatina.

38. Três amostras de urina, de três diferentes pessoas, foram analisadas em laboratório. Foram obtidos os seguintes resultados:

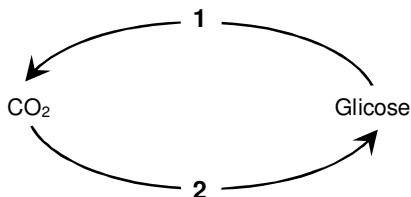
AMOSTRA 1	AMOSTRA 2	AMOSTRA 3
Água	Água	Água
Cloreto de sódio	Glicose	Úrêia
Úrêia	Cloreto de sódio	Glicose
Creatinina	Úrêia	Proteínas

Uma pessoa normal deve apresentar resultado comparável com:

- A) a amostra 1, apenas.
 B) a amostra 2, apenas.
 C) a amostra 3, apenas.
 D) as amostras 1 e 2, apenas.
 E) as amostras 2 e 3, apenas.
39. Analise a figura, relacionada à digestão humana e assinale a alternativa correta.



- A) A liberação da bile, produzida na vesícula biliar (1), ocorre após o duodeno.
 B) O suco pancreático, que é rico em bicarbonato, é produzido em (2).
 C) O suco gástrico, produzido no esôfago (3) tem ação detergente sobre o alimento.
 D) A bile, armazenada no fígado (4), tem um pH próximo de 1, acidez imprescindível para impedir a putrefação do quimo.
 E) Depois de 30 a 40 minutos no estômago, o alimento é transformado numa pasta, o quilo, que passa pela válvula de saída, o cárdia (5), rumo ao duodeno.
40. O gás carbônico encontrado na atmosfera, e também dissolvido nas águas superficiais de mares, rios e lagos, é retirado do ar ou da água e posteriormente devolvido, compondo-se o que se denomina de *ciclo do carbono*. Da análise do esquema simplificado desse ciclo na natureza, pode-se concluir que 1 e 2 devem representar, respectivamente:



- A) diferentes organismos e produtores.
 B) produtores e consumidores.
 C) consumidores e decompositores.
 D) decompositores e consumidores.

E) produtores e seres vivos em geral.

41. Todas as relações ecológicas entre os diferentes seres vivos nas comunidades da natureza são importantes para a manutenção do equilíbrio ecológico global. Como tal, todas as ações humanas deveriam respeitar esse princípio. Com relação ao tema exposto, analise os itens abaixo.

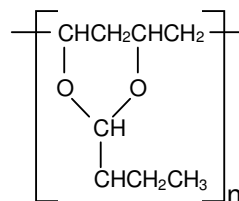
- 1) Certos fungos e algas que se associam com plantas líquens.
- 2) Peixes-pilotos que vivem ao redor do tubarão e se alimentam de restos de comida que escapam da boca do tubarão.
- 3) Pássaros que pousam sobre bois e vacas nas pastagens brasileiras para se alimentar de carrapatos e livram esses bovinos dos desconfortos causados pelos carrapatos.
- 4) Indivíduos de uma população que secretam substâncias que inibem ou impedem o desenvolvimento de indivíduos de populações de outras espécies.

Os itens que constituem exemplos de mutualismo e de comensalismo, respectivamente, estão indicados, apenas, em:

- A) 1 e 2
 B) 2 e 3
 C) 3 e 4
 D) 1 e 4
 E) 2 e 4

QUÍMICA

42. Os vidros de segurança de automóveis são feitos colocando-se uma lâmina de polivinilbutiral entre duas camadas finas de vidro. Sabendo que o polivinilbutiral tem fórmula geral:



e a massa molar média de uma amostra de polivinilbutiral é 100000 g/mol, calcule o número médio (aproximado) de monômeros presentes na molécula. - Observação: o fragmento mostrado é o monômero.

- A) 900
 B) 800
 C) 700
 D) 600
 E) 500

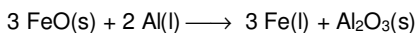
43. É importante reconhecer que quando uma substância, como a água, muda de sólido para líquido ou para gás, a molécula permanece intacta. As mudanças de estado são devidas às variações nas forças **entre** as moléculas e não **dentro** das moléculas. Ocorre um aumento nas forças intermoleculares, quando

- A) o vapor d'água é aquecido.
- B) o gelo sofre fusão.
- C) a água entra em ebulição.
- D) o vapor d'água é condensado.
- E) a água é decomposta em hidrogênio e oxigênio.

44. O ar de um pulmão contendo 355 mL é exalado em uma máquina, a fim de se medir a capacidade pulmonar. Se o ar é exalado dos pulmões a uma pressão de 1,08 atm e temperatura de 37°C, mas a máquina encontra-se em condições ambientais de 1,00 atm e 27°C, o volume de ar medido pela máquina é:

- A) 395 mL
- B) 371 mL
- C) 360 mL
- D) 321 mL
- E) 312 mL

45. Um cadinho contendo 12,60 g de óxido de ferro(II) e 0,110 mol de alumínio metálico é colocado em um forno a alta temperatura, onde ocorre a reação:



Calcule a quantidade máxima de ferro (em mols de Fe) que pode ser produzida e a massa de reagente em excesso que permaneceu no cadinho.

Dados: Massas molares em $\text{g} \cdot \text{mol}^{-1}$: O = 16; Al: 27; Fe = 56

- A) 0,165 mol de Fe e 0,72 g de FeO em excesso.
- B) 0,214 mol de Fe e 0,35 g de FeO em excesso.
- C) 0,380 mol de Fe e 0,17 g de FeO em excesso.
- D) 0,427 mol de Fe e 1,36 g de Al em excesso.
- E) 0,530 mol de Fe e 0,68 g de Al em excesso.

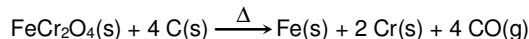
46. A classificação de substâncias como ácidos ou bases e o estudo da solubilidade dos compostos em água são conhecimentos importantes para um químico experimental. Correlacione, a seguir, as substâncias com suas respectivas propriedades.

- 1) Ácido forte
 - 2) Ácido fraco
 - 3) Base
 - 4) Composto iônico solúvel em água
 - 5) Composto iônico insolúvel em água
- () $\text{Ca}_3(\text{PO}_4)_2$
 () KOH
 () HNO_3
 () NaCl
 () HCOOH

A sequência correta é:

- A) 3, 5, 1, 2, 4.
- B) 3, 5, 2, 4, 1.
- C) 4, 3, 1, 5, 2.
- D) 5, 3, 1, 4, 2.
- E) 5, 3, 4, 2, 1.

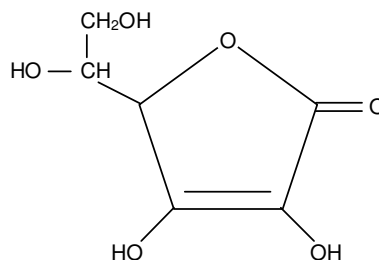
47. O cromo metálico é importante na metalurgia porque é usado para a fabricação de aço inoxidável e para cromação. Pode ser obtido pela reação do mineral cromita, FeCr_2O_4 , com carbono em um forno de arco elétrico:



Quanto a essa reação, é correto afirmar que:

- A) o íon ferro e o carbono são oxidados.
- B) o íon cromo e o carbono são reduzidos.
- C) o íon cromo sofre redução, e o carbono sofre oxidação.
- D) o íon ferro sofre oxidação, e o carbono sofre redução.
- E) o oxigênio e o carbono sofrem oxidação.

48. As vitaminas são indispensáveis à nossa alimentação, pois regulam muitos processos vitais do organismo. A vitamina C (ácido ascórbico) é encontrada em frutas cítricas, tomate, brócolis etc. e apresenta a fórmula estrutural:



A molécula da vitamina C:

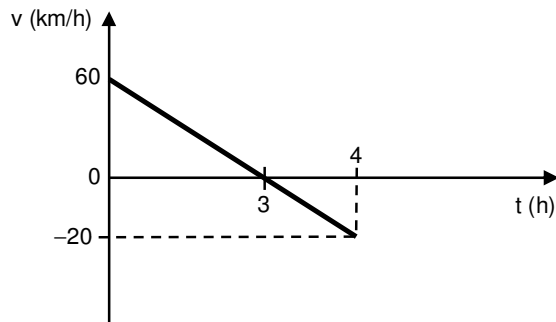
- A) apresenta 17 ligações σ e 2 ligações π .
- B) apresenta somente carbonos com hibridização sp^3 e sp .
- C) é um composto aromático que contém um grupamento éster.
- D) é um composto cíclico saturado.
- E) apresenta três carbonos com hibridização sp^2 .

49. Alguns corretivos líquidos, utilizados para "apagar", em substituição à tradicional borracha, contêm diclorometano, um solvente que é prejudicial à saúde, pois é tóxico e muito volátil. A fórmula molecular do diclorometano é:

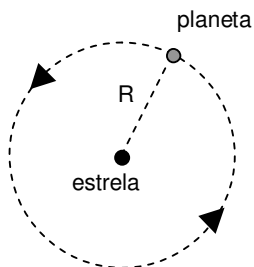
- A) CCl_2
- B) CH_4Cl_2
- C) $\text{C}_2\text{H}_2\text{Cl}_2$
- D) CH_2Cl_2
- E) $(\text{CH}_4\text{Cl})_2$

FÍSICA

50. Um automóvel se desloca ao longo de uma estrada retilínea. Seu velocímetro registra a sua velocidade em função do tempo, conforme mostra o gráfico a seguir. Se no instante $t = 0$ o automóvel encontrava-se na posição 20 km, qual a sua posição no instante $t = 4$ h?



- A) 20
B) 40
C) 60
D) 80
E) 100
51. Um planeta orbita em movimento circular uniforme de raio R ao redor de uma estrela de massa M (ver figura). Denotando a constante da gravitação universal por G , a expressão para o módulo da velocidade do planeta é:



- A) $\sqrt{GM/(2R)}$
B) $\sqrt{GM/R}$
C) $\sqrt{2GM/R}$
D) $\sqrt{4GM/R}$
E) $\sqrt{8GM/R}$
52. O rótulo de um refrigerante dietético afirma que o valor energético contido em um litro é de 1 Cal, onde 1 Cal = 4200 J. Suponha que toda essa energia corresponda à energia cinética de um inseto de massa 2,1 g. Se tal suposição fosse realizável, que velocidade este inseto teria?
- A) 0,2 m/s
B) 2 m/s
C) 20 m/s
D) 200 m/s
E) 2000 m/s

53. Um professor de Física leva para a sala de aula uma garrafa térmica a fim de ilustrar uma aula sobre os mecanismos de transferência do calor. Ele desmonta a garrafa e identifica três partes, a saber: (i) a tampa, (ii) a parede interna espelhada e (iii) um intervalo existente entre as paredes interna e externa da garrafa, onde se faz vácuo. Quando na garrafa há uma mistura de água quente e vapor d'água, as partes (i), (ii) e (iii) procuram evitar a transferência de calor para fora da garrafa, respectivamente, via:

- A) convecção do vapor d'água, radiação térmica de ondas eletromagnéticas e condução pelo contato direto com o meio exterior.
B) convecção do vapor d'água, condução pelo contato direto com o meio exterior e radiação térmica de ondas eletromagnéticas.
C) radiação térmica de ondas eletromagnéticas, convecção do vapor d'água e condução pelo contato direto com o meio exterior.
D) radiação térmica de ondas eletromagnéticas, condução pelo contato direto com o meio exterior e convecção do vapor d'água.
E) condução pelo contato direto com o meio exterior, convecção do vapor d'água e radiação térmica de ondas eletromagnéticas.

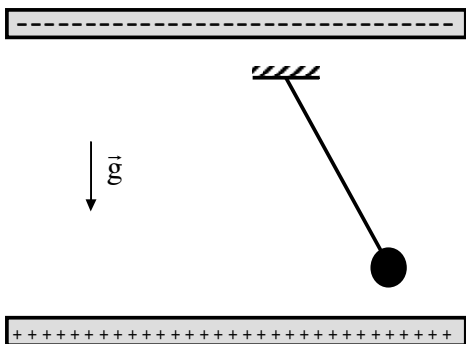
54. Uma panela de pressão contém, inicialmente, n_0 moles de um gás considerado ideal sob alta pressão, p_0 . A fim de diminuir a pressão, um estudante deixa escapar rapidamente certa quantidade do gás através da válvula da panela. Considere que, nesse processo, o volume e a temperatura do gás dentro da panela permanecem constantes, mas sua pressão e seu número de moles variam. Após esse processo, a pressão do gás torna-se igual a $p_0/3$. Nesse caso, o número final de moles do gás ideal passa a ser:

- A) $n_0/6$
B) $n_0/3$
C) n_0
D) $2n_0$
E) $6n_0$

55. Um apontador laser, utilizado por professores em sala de aula, é um dispositivo que opera baseado no princípio de funcionamento de um laser de diodo semiconductor. O feixe de luz laser é constituído por ondas eletromagnéticas que se caracterizam, dentre outras propriedades, por serem aproximadamente monocromáticas. Se tais ondas se propagam no ar à velocidade da luz, de cerca de 3×10^8 m/s, e possuem frequência na faixa de 10^{14} Hz, pode-se afirmar que o seu comprimento de onda é da ordem de:

- A) 1 pm (um picômetro) = 10^{-12} m
B) 1 nm (um nanômetro) = 10^{-9} m
C) 1 μ m (um micrômetro) = 10^{-6} m
D) 1 mm (um milímetro) = 10^{-3} m
E) 1 dm (um decímetro) = 10^{-1} m

56. Um pêndulo simples é constituído por um fio ideal e uma partícula de peso P e carga elétrica $Q > 0$. Esse pêndulo é colocado numa região de campo elétrico uniforme, de módulo E e direção vertical, gerado por duas extensas placas condutoras, paralelas e de cargas opostas (ver figura). Sabe-se que P é bem maior que QE . O pêndulo oscila no vácuo, com pequenas amplitudes e frequência f . Seja f_0 a frequência de oscilação do pêndulo quando o campo elétrico é desligado. Pode-se, então, afirmar que:



- A) $f > f_0$
- B) $f < f_0$
- C) $f = f_0$
- D) $f = (f_0/2)^2$
- E) $f = (f_0/2)^{1/2}$

57. Um estudante adquire um arranjo de pequenas lâmpadas de Natal para enfeitar a sua árvore de Natal. O arranjo completo dissipa uma potência de 25 W quando ligado. Todos os dias, o estudante liga o arranjo durante 8 horas por dia. Se o consumo de um quilowatt-hora (kWh) de energia elétrica custa R\$ 0,50 (cinquenta centavos de real), quanto o estudante pagará pelo uso desse arranjo durante 30 dias?

- A) R\$ 3,00
- B) R\$ 4,50
- C) R\$ 6,00
- D) R\$ 7,50
- E) R\$ 9,00